



## ***Betriebs- und Anbauanleitung***

**Hinweis:** Pio's grain gibt keine Garantie oder Ersatz auf unsachgemäßen Umgang, wie z.B. herabfallen lassen aus großer Höhe auf einen harten Untergrund oder das Überfahren mit der Maschine!



Berechnungs-app Pio's grain



Findthing app

Scannen Sie die QR-Codes und lade die beiden Apps aus dem App-Store herunter.

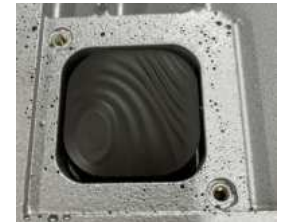
Kontakt:  
Michael Piontek Tel. 0171 7624080  
[www.pios-grain.de](http://www.pios-grain.de)



[Medien - Pio's grain \(pios-grain.de\)](https://pios-grain.de)

Betriebs- und Anbauanleitung erklärt in Videos.

Öffnen Sie den Deckel und schalten den Bluetooth Sender auf „Ein“



Zum Austausch der 9V Blockbatterien den Deckel mit einem Kreuzschlitz Schraubendreher öffnen.



Die Vibrationsfunktion wird mit vier 9V Blockbatterien angetrieben.

### **Trennen der Körner von Stroh und Spreu:**

*Arbeiten Sie immer von der Seite mit dem Aufsteckröhrchen!*

#### **Getreide:**

Halten Sie die Schale in einem ca. 45° Winkel und führen Schüttelbewegungen durch.

→ Die Körner sortieren sich nach unten in die Rauten, das grobe Material geht nach oben.

Mit der Hand das Stroh in Rautenrichtung nach oben abstreichen.



### Raps:

Für Raps nutzen Sie die Kunststoffauflage. Mit ein wenig seitlichen Schüttelbewegungen und einschalten der Vibration sind die Rapskörner schnell durch die Löcher gefallen.



Entfernen Sie die Auflage mit dem groben Material.

Eventuelle Halmknoten oder grüne Stengelstücke von der Schale mit der Hand absammeln.

Hierzu die Schale kippen, so dass die Schrägen der Rauten waagrecht sind.



Halten Sie die Schale waagrecht und beginnen mit dem Handgebläse auf Leistungsstufe 4 die Spreu von den Körnern zu trennen.

**Wichtig:** Das Handgebläse immer waagrecht, (so dass der Luftstrom senkrecht von oben auf die Schale trifft) über die Schale in einem Abstand von ca. 5 – 8 cm führen. Mit dem Abstand des Gebläses zur Schale bestimmen Sie die Reinigungsleistung.



Ist die meiste Spreu entfernt, schalten Sie die Vibrationsfunktion ein. Die Körner und Staubteilchen gelangen ins Schwingen, der Reinigungsprozess wird beschleunigt.

Sind die Körner gereinigt, verdrehen Sie die Rohreinheit um 90°, und kippen Sie die Schale an. Die Körner in den Rauten rutschen in das geöffnete Rohr.

Kurze Aktivierung der Vibration beschleunigt diesen Prozess.



Verschließen Sie die Rohreinheit und kippen Sie die Schale senkrecht an, die Körner fallen in das Auffangröhrchen.

Das Röhrchen von der Rohreinheit trennen und auf die Feinwaage stellen. Das Taragewicht wird in der App Pio's grain abgezogen.



### Einsetzen der Schale in die Ablageeinrichtung:

Arbeiten Sie immer auf der linken Maschinenseite und sichern Sie mit der Zylinderstütze den Schrägförderer.

**Sie brauchen nicht unter den Einzugskanal!** Die Rohreinheit der Schale zeigt zu Ihnen.



## CLAAS

Die Ablageeinheit passt vom Lochbild her unter jeden Einzugskanal.  
Die Einheit wird immer an der linken Kanalseite von unten montiert. Somit ist bei allen Einzugskanälen (Standard, V-Kanal oder HP-Kanal) der erste Messpunkt 2,5 cm von der Ablagestütze, die an der Zylinderaufnahme anliegt

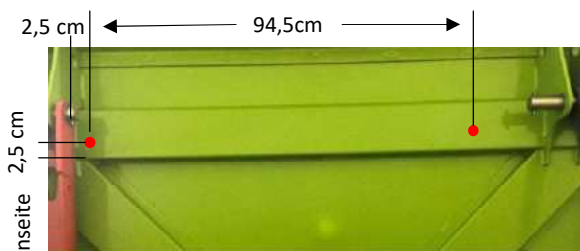


### Standardkanal schmal und breit

2,5 cm von Hinterkante vorderer Holm

11mm Bohrer für 8 mm Gewindeniete

Schrauben 8 x 25 mit Sicherungsscheibe



Linke Maschinenseite

### V-Kanal schmal und breit

3,5 cm von der vorderen Kröpfung

11mm Bohrer für 8mm Gewindeniete

Schrauben 8 x 25 mit Sicherungsscheibe



## HP- Kanal

In der Kröpfung  
6,8 mm Bohrer für 8mm  
Gewindelöcher 2X

Schrauben 8 x 25 mit  
Sicherungsscheibe



Die beiden Gewindelöcher am Vorderen Holm fertig stellen und die Ablageeinheit vorne mit zwei Schrauben befestigen. Damit ergeben sich die hinteren Befestigungslöcher, die wie nach Abbildung angezeichnet werden. Die Einheit noch einmal abschrauben und die hinteren Löcher mit 11mm bohren, Gewindehülsen einziehen.

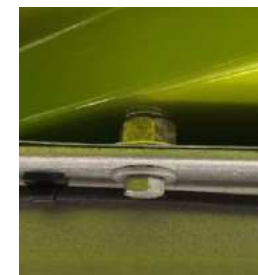
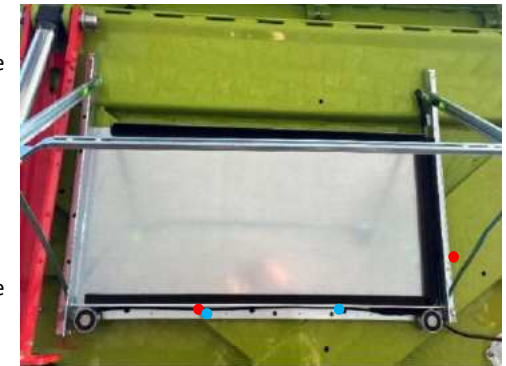
Rot = breiter Kanal  
11mm Bohrer für 2 x 8 mm Gewindeniete

Schrauben 2 Stück 8 x 35 **Standard und V-Kanal**

Schrauben 1 Stück 8 x 30 und 1 Stück 8 x 25 **HP-Kanal**

Blau = schmaler Kanal  
11mm Bohrer für 2 x 8 mm Gewindeniete

Schrauben 2 Stück 8 x 35



Die Einheit vorne anschrauben und die hintere Befestigung in der Höhe je nach Kanal Typ entweder mit Scheiben oder mit M12 1x und M10 1x ausgleichen, so dass die Ablageeinheit gerade unter dem Kanal hängt.



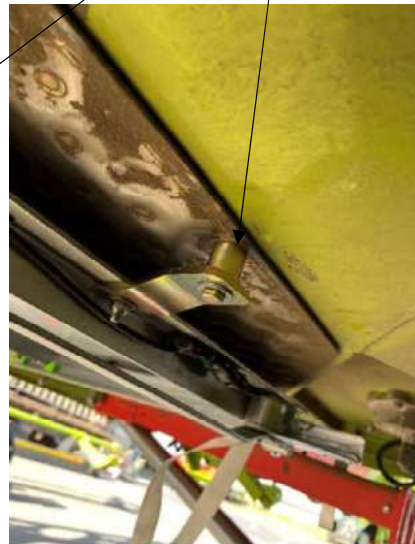
## HP-Kanal mit Kühler



Vorne die gleiche Lochposition mit Gewinde.  
2 x Schrauben 8 x35 mit Scheiben und Distanzbuchsen.



Flacheisen mit Distanzbuchse linke Seite



Flacheisen mit Distanzbuchse hinten Mitte



Becherhalter nach oben herausziehen und eine Bohrung für den Schalter 19 mm (Kegelbohrer) setzen und Schalter befestigen.  
Stecker für Stromversorgung nach außen durchführen und in 12V Steckdose einstecken.

**Ist der Schalter beleuchtet ist die Ablageeinheit geöffnet und somit die Verlustschale abgelegt. Ablageeinheit immer wieder schließen!**

Kabeldurchführung in die Kabine befindet sich hinter der vorderen Korntankverkleidung auf der rechten Maschinenseite.



Kabelverlegung: Das Kabel der Ablageeinheit der Kabelführung der Maschine folgen und befestigen. Kabelstecker ist auf Position des Steckers für den Hauptkabelbaum. Kabel zur Kabine dem Schlauchpaket folgen und dann an den Hydraulikleitungen gerade nach oben zur Kabinendurchführung befestigen.

## John Deere T und S-Serie

Die Ablageeinheit passt vom Lochbild her unter jeden Einzugskanal der T und S-Serie.

Die Einheit wird immer an der linken Kanalseite von unten montiert. Somit ist bei allen Einzugskanälen der erste Messpunkt 2,5 cm von der Ablagestütze, die an der Zylinderaufnahme anliegt.

Zur Befestigung wird die vordere Querschienen des Einzugskanals verwendet. Das Lochbild an der Ablageeinheit vorne ist des jeweils um 17 cm zurückgesetzte Loch. Lochmaß vordere Befestigung 94,5 cm.



Bohrlöcher 11 mm für 8mm Gewindenieten  
Schrauben vorne 2 x 8 x 25 mit Sicherungsscheiben



Bei Maschinen mit Schnittwinkelverstellung muss die linke Winkelschiene der Ablageeinheit vorne oben bis zum Lochbild 17 cm ausgeklinkt werden.

Die beiden Gewindelöcher am Vorderen Holm fertig stellen und die Ablageeinheit vorne mit zwei Schrauben befestigen. Damit ergeben sich die hinteren Befestigungslöcher, die gegebenenfalls in der Ablageeinheit mit 10 mm neu gebohrt werden müssen. Die Einheit noch einmal abschrauben und die hinteren Befestigungslöcher in den Längsstreben mit 8mm bohren.



Befestigung hinten an den Längsstreben des Einzugskanals mit zwei 8 x 45 Schrauben und Muttern und Distanzhülsen.

Kabelführung unter dem Einzugskanal auf die rechte Maschinenseite und am Maschinenholm hinter dem Antrieb hoch unter die Kabine.

Die Kabeldurchführung befindet sich im Kabinenboden vorne rechts in der Nähe des A-Holms.

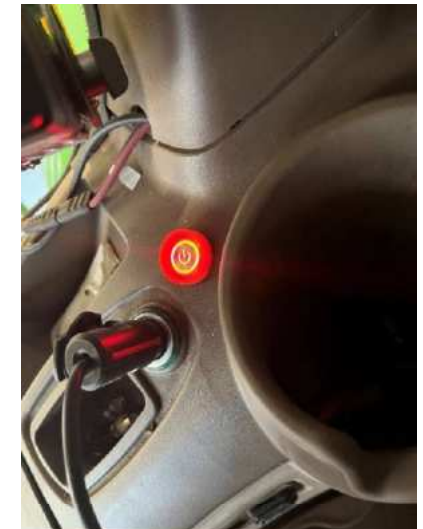
Hierzu die Bodenmatte hochnehmen und eine 9 mm Bohrung in den Verschlussstopfen setzen. Diesen senkrecht aufschneiden und das Kabel durchführen.

Kabelverlegung unter der Fußmatte an die Seitenscheibe in den Kunststoffkasten bis zum B-Holm.

19 mm Bohrung (Kegelbohrer) an Position für den Schalter setzen und diesen befestigen.

Stromversorgung durch seitliche Verkleidung führen und in die 12V Steckdose stecken.

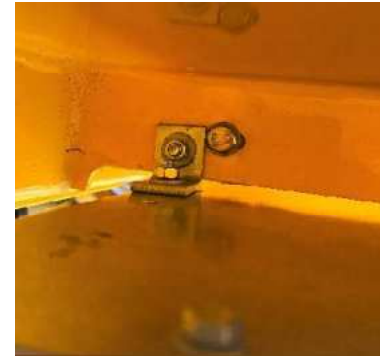
**Ist der Schalter beleuchtet, ist die Ablageeinheit geöffnet und somit die Verlustschale abgelegt. Ablageeinheit immer wieder schließen!**



## NEW HOLLAND

Die Einheit wird immer an der linken Kanalseite von unten montiert. Somit ist bei allen Einzugskanälen der erste Messpunkt so dicht wie möglich an der linken Kanalseite.

Zur Befestigung wird die vordere Querschiene des Einzugskanals verwendet. Lochmaß vordere Befestigung 94,5 cm. Hierbei zu beachten, das etwas Platz für die Schraube beim Reversiergetriebe ist.



Befestigung an hinterer Strebe



Bei diesem Kanaltyp Befestigung an den Querholmen mit 8 mm Nietmuttern. Einheit möglichst weit links am Zylinder montieren.

Kabelführung unter dem Einzugskanal auf die rechte Maschinenseite und am Maschinenholm hoch unter die Kabine, bzw. durch den Tür-Gummi linke Kabinentür durchführen.

19 mm Bohrung (Kegelbohrer) an Position für den Schalter setzen und diesen befestigen.

Stromversorgung durch seitliche Verkleidung führen und in die 12V Steckdose stecken.

**Ist der Schalter beleuchtet, ist die Ablageeinheit geöffnet und somit die Verlustschale abgelegt. Ablageeinheit immer wieder schließen!**

